

INSTRUCTIONS DE COURSE
Grand Prix Atlantique – Diam 24^{od} series
31 Mars au 2 Avril 2017 - Pornichet
Autorité Organisatrice : APCC Voile Sportive
Grade : 4

La mention [DP] dans une règle des IC signifie que la pénalité pour une infraction à cette règle peut, à la discrétion du jury, être inférieure à une disqualification.

1. REGLES

La régate sera régie par :

- 1.1 les règles telles que définies dans *Les Règles de Course à la Voile* (RCV).
- 1.2 Conformément à la prescription fédérale à la RCV 86.3, cette compétition utilisera les Règles de Course à la Voile modifiées, suite à la décision du Bureau Exécutif de la FFVoile en date du 23 février 2017. Voir la formulation détaillée de ces modifications aux règles dans l'annexe 1 des IC.
- 1.3 les prescriptions nationales traduites pour les concurrents étrangers précisées en annexe « Prescriptions fédérales » jointe à l'Avis de course.
- 1.4 les règlements fédéraux,
- 1.5 Le matériel de sécurité défini en Annexe 2 devra être embarqué.
- 1.6 En cas de traduction de ces instructions de course, le texte français prévaudra.

2. AVIS AUX CONCURRENTS

Les avis aux concurrents seront affichés sur le tableau officiel d'information situé sur les vitres du Yacht-Club de l'APCC.

3. MODIFICATIONS AUX INSTRUCTIONS DE COURSE (IC)

- 3.1 Toute modification aux IC sera affichée au plus tard 2 heures avant le signal d'avertissement de la course dans laquelle elle prend effet, sauf tout changement dans le programme des courses qui sera affiché avant 20h00 la veille du jour où il prendra effet.
- 3.2 Des modifications aux IC pourront être données lors du briefing. Dans ce cas, elles seront affichées au tableau officiel d'information au plus tard une heure avant le 1^{er} signal d'avertissement du jour.
- 3.3 Des modifications orales aux IC pourront être données sur l'eau. Dans ce cas, le comité de course enverra un pavillon L sur le bateau comité et annoncera la modification sur le canal VHF de la course. Si possible, un bateau du comité de course ou un bateau umpire informera chaque bateau.

4. SIGNAUX FAITS A TERRE

- 4.1 Les signaux faits à terre sont envoyés au mât de pavillons situé à côté de la Capitainerie.
- 4.2 Quand le pavillon Aperçu est envoyé à terre, le signal d'avertissement ne pourra être fait moins de 60 minutes après l'affalé de l'Aperçu. Ceci modifie Signaux de course.

5. PROGRAMME DES COURSES

- 5.1 Le programme, les courses et signaux d'avertissements sont les suivants :

Date	Heure des briefings (au Club APCC)	Heure du 1er signal d'avertissement
31 mars 2017	12h00	14h30 : Parcours construits
1 ^{er} avril 2017	09h00	10h30 : Parcours construits et/ou côtiers
2 avril 2017	07h45	9h00 : Parcours construits et/ou côtiers

- 5.2 La présence des skippers est obligatoire aux briefings ci-dessus. [DP]
- 5.3 Le dernier jour de course programmé, aucun signal d'avertissement ne sera donné après 11h00.

- 5.4** Pour les Raids : pour prévenir les bateaux qu'une course ou séquence de courses va bientôt commencer, un pavillon orange sera envoyé avec un signal sonore cinq minutes au moins avant l'envoi du signal d'avertissement.
- 5.5** Pour les parcours stade nautique : pour prévenir les bateaux qu'une course ou séquence de courses va bientôt commencer, un pavillon orange sera envoyé avec un signal sonore 1 minute au moins avant l'envoi du signal d'avertissement.
- 6. PAVILLONS DE CLASSE**
- 6.1** Pour les raids côtiers et les parcours en stade nautique si la flotte n'est pas divisée en groupes, le pavillon de classe sera le pavillon de la classe Diam24^{OD}.
- 6.2** Pour les parcours en stade nautique si la flotte est divisée en groupes : le pavillon de classe sera le pavillon du groupe concerné
- Flamme jaune pour le groupe Alpha
 - Flamme bleue pour le groupe Bravo
- 7. ZONES DE COURSE**
- L'emplacement des zones de course pour les parcours en stade nautique est situé à proximité de la jetée sud du Port de Pornichet.
- 8. LES PARCOURS**
- 8.1** Les parcours sont décrits en Annexe 3 - Parcours et format de course, en incluant l'ordre dans lequel les marques doivent être passées et le côté duquel chaque marque doit être laissée, ainsi que la longueur indicative des parcours.
- 8.2** Au plus tard au signal d'avertissement, le comité de course indiquera le parcours à effectuer, et si nécessaire, le cap et la longueur approximatifs du premier bord du parcours. Le numéro de parcours à effectuer sera indiqué sur le tableau sur le bateau comité de course.
Les signaux définissant le parcours à effectuer sont :
Flamme Numérique 1 : Parcours en stade nautique
Flamme Numérique 2 : Parcours raid
- 8.3** Parcours Raids :
- 8.3.1** Au plus tard au signal d'avertissement, le comité de course enverra le pavillon D, si le parcours comprend une marque de dégagement. Il enverra le pavillon vert pour indiquer qu'elle est à contourner en la laissant à tribord. L'absence de pavillon vert signifie qu'elle est à contourner en la laissant à bâbord (ceci modifie Signaux de course).
- 8.3.2** Les portes ou les marques à contourner où le parcours pourra être réduit sont précisées en annexe 3.
- 8.3.3** Réduction et modification de parcours : Le pavillon O envoyé au voisinage d'une marque à contourner ou d'une porte signifie : « Après le passage de cette marque ou cette porte, rejoignez directement la ligne d'arrivée ». Des signaux sonores brefs seront émis par le bateau commissaire ou comité à proximité de la marque pour attirer l'attention des concurrents.
- 8.3.4** Pointage officiel à une marque ou une porte
Le comité de course peut interrompre une course selon l'une des causes prévues par la RCV 32.1 et la valider en prenant pour ordre d'arrivée le dernier pointage officiel à une des marques à contourner ou portes précisées en annexe 3 (ceci modifie la RCV 32). Les modalités d'application sont fixées en Annexe 3.
- 9. MARQUES**
- 9.1** Les marques de départ, de parcours, de dégagement et d'arrivée sont définies en annexe 3.
- 9.2** Un bateau du comité de course signalant un changement d'un bord du parcours est une marque.
- 9.3** Si une marque d'une porte manque ou n'est plus en position, la marque de la porte restante sera à laisser à tribord.
- 10. ZONES QUI SONT DES OBSTACLES**
- Définies au briefing si nécessaire.

11. LE DEPART

11.1 Les départs des courses seront donnés selon le tableau ci-dessous (ceci modifie la RCV 26).

Parcours	Avertissement	Préparatoire	Minute
Raid	5 mn avant départ	4 mn avant départ	1 mn avant départ
Stade nautique	3 mn avant départ	2 mn avant départ	1 mn avant départ

11.2 Ligne de départ

11.2.1 La ligne de départ sera entre le mât arborant un pavillon orange sur le bateau du comité de course et le côté parcours de la marque de départ.

11.2.2 Une marque « Inner » (petite bouée cylindrique jaune) pourra être mouillée à proximité de l'axe de la ligne. Cette marque a alors rang de marque de départ et devra être laissée du même côté que le bateau comité. Il est interdit de passer entre cette marque et le bateau comité. Un bateau qui passerait entre cette marque et le bateau comité devra réparer en contournant le bateau comité avant de revenir prendre le départ. S'il ne le fait pas, il sera disqualifié par les umpires conformément à A4.2(c).

11.3 **Bateaux en attente** : Les bateaux dont le signal d'avertissement n'a pas été donné doivent éviter la zone de départ pendant la procédure de départ des autres bateaux. [DP]

11.4 Pénalités de départ

11.4.1 **Rappels** : Un bateau du comité de course annoncera si possible les numéros ou les noms des bateaux OCS ou BFD au plus tôt 1 minute après le signal de départ sur le canal VHF de la course. L'absence d'émission ou de réception VHF ne peut donner lieu à demande de réparation (ceci modifie la RCV 60.1(b)).

11.4.2 **Départ sous pavillon noir – stade nautique** : Si un bateau enfreint la RCV 30.4 et est identifié, il sera disqualifié sans instruction conformément à la RCV 30.4. Ces bateaux devront quitter la zone de course aussitôt que raisonnablement possible. Si besoin, les umpires pourront relayer l'appel VHF du comité de course en pointant un pavillon noir, avec un coup de sifflet, vers le bateau identifié jusqu'à ce qu'il quitte la zone de course. Cette règle ne peut donner lieu à une demande de réparation, ceci modifie RCV 60.1(b).

11.5 Fermeture de la ligne de départ

11.5.1 **Pour les parcours en stade nautique** : un bateau qui ne prend pas le départ au plus tard 2 minutes après son signal de départ sera classé DNS (ceci modifie les RCV A4 et A5).

11.5.2 **Pour les parcours raids** : un bateau qui ne prend pas le départ au plus tard 6 minutes après son signal de départ sera classé DNS (ceci modifie les RCV A4 et A5).

12. CHANGEMENT DU BORD SUIVANT DU PARCOURS

Il n'y aura pas de changement de bord suivant pour les parcours stade nautique.

13. L'ARRIVEE

La ligne d'arrivée sera entre un mât arborant un pavillon orange et le côté parcours de la marque d'arrivée.

14. TEMPS LIMITES

14.1 Temps et heure limites pour finir pour le premier

14.1.1 Pour les parcours raids, l'heure limite pour finir pour le premier est fixée à 19h00 chaque jour.

14.1.2 Pour les parcours en stade nautique, le temps limite pour le premier pour finir est de 40 minutes.

14.2 Temps limite pour finir après le premier

14.2.1 Pour les parcours raids, le temps limite est au minimum d'une heure ou le temps du premier ayant effectué le parcours et fini, augmenté de deux minutes par mille, calculé par le comité de course à partir de la longueur de référence du parcours effectué en route directe selon ce qui est le plus long.

14.2.2 Pour les parcours en stade nautique, le temps limite est de 5 minutes après le premier ayant effectué le parcours et fini.

14.3 Les bateaux ne finissant pas avant la fin du temps limite seront classés DNF (ceci modifie les RCV 35, A4 et A5).

15. SYSTEME DE PENALITE

Le système de pénalité est défini en annexe 4.

16. RECLAMATIONS ET DEMANDES DE REPARATION

- 16.1** Les formulaires de réclamation sont disponibles au secrétariat du jury situé dans le bureau d'accueil de l'APCC. Les réclamations, les demandes de réparation ou de réouverture doivent y être déposées dans le temps limite.
- 16.2** Le temps limite de réclamation est de 45 minutes après que le dernier bateau a fini la dernière course du jour ou après que le comité de course a signalé qu'il n'y aurait plus de course ce jour.
- 16.3** Des avis seront affichés dans les 30 minutes suivant le temps limite de réclamation pour informer les concurrents des instructions dans lesquelles ils sont parties ou appelés comme témoins. Les instructions auront lieu dans la salle du jury situé à l'étage de l'APCC. Elles commenceront à l'heure indiquée au tableau officiel d'information.
- 16.4** Les avis de réclamations du comité de course ou du jury seront affichés pour informer les bateaux selon la RCV 61.1(b).
- 16.5** Les infractions aux instructions suivantes ne pourront faire l'objet d'une réclamation par un bateau (ceci modifie la RCV 60.1(a)) :
- Départ : Bateaux en attente,
 - Publicité,
 - Bateaux accompagnateurs,
 - Evacuation des détritres,
 - Limitation de sorties de l'eau,
 - Communication radio,
 - Equipement de plongée et housses sous-marine de protection,
 - Règles de Classe Diam24^{od}.
- 16.6** Le dernier jour de la régate, une demande de réparation doit être déposée :
- (a) dans le temps limite de réclamation si la partie demandant la réparation a été informée de la décision la veille,
 - (b) pas plus tard que 30 minutes après que la décision a été affichée.
- Ceci modifie la RCV 62.2.

17. CLASSEMENT

- 17.1** 2 courses doivent être validées pour valider la compétition.
- 17.2** Le classement général sera établi en additionnant les points attribués pour le total des scores des courses (ceci modifie la RCV A2).

18. REGLES DE SECURITE

- 18.1** Le canal VHF utilisé en course est le 06.
- 18.2** **Abandon** : un bateau qui abandonne doit prévenir immédiatement le comité de course de son abandon par tout moyen possible. [DP]
- 18.3** **Equipement individuel de flottabilité et casque** : Le port d'un équipement individuel de flottabilité (EIF) est obligatoire du départ sur l'eau au retour à terre, conformément à la RCV 40. En course, le port d'un casque répondant à la norme EN1385 est obligatoire. [DP]
- 18.4** **Equipement individuel de protection** : Le port d'un vêtement ou d'un EIF de protection contre les chocs est recommandé.
- 18.5** Si le pavillon V du code international des signaux est envoyé avant ou avec le signal d'avertissement, il signifie : « La prise d'un ris est obligatoire ».

19. REMPLACEMENT DE CONCURRENT OU D'EQUIPEMENT [DP]

- 19.1** Le remplacement de concurrents ne sera pas autorisé sans l'approbation écrite ou orale préalable du comité de course ou du jury.
- 19.2** Le remplacement d'équipement endommagé ou perdu ne sera pas autorisé sans l'approbation du comité technique. Les demandes de remplacement doivent lui être faites à la première occasion raisonnable.

20. CONTROLES DE JAUGE ET D'EQUIPEMENT

Seul le Jaugeur d'épreuve sera habilité à déposer une réclamation concernant une infraction aux Règles Classe Diam24OD (ceci modifie la RCV 60.1(a)).

21. PUBLICITE

Les bateaux doivent porter la publicité fournie par l'autorité organisatrice. [DP]

22. BATEAUX OFFICIELS

Les bateaux officiels seront identifiés si possible avec un pavillon APCC Voile Sportive.
Les bateaux umpire arboreront un pavillon jaune « JURY ».
Le bateau jaugeur arborera un pavillon bleu « JAUGE ».

23. BATEAUX ACCOMPAGNATEURS [DP]

23.1 Les accompagnateurs doivent s'enregistrer auprès de l'AO.

23.2 L'ensemble des obligations énumérées ci-dessous s'applique sauf en cas d'intervention de sécurité.

Zone de départ : les bateaux accompagnateurs doivent se trouver 100 mètres sous une ligne parallèle à la ligne de départ depuis le signal préparatoire jusqu'à ce que tous les bateaux en course aient quitté la zone de départ ou jusqu'à ce que la course soit retardée, annulée ou qu'un rappel général ait été signalé.

Ensuite pour les Parcours Raids Côtières et Stade Nautique, les bateaux accompagnateurs doivent rester en arrière à une distance minimum de 100 mètres du dernier concurrent de la flotte ou à 100 mètres à l'extérieur du bateau le plus extérieur de la flotte quelque soit le bord, sauf autorisation spéciale du comité de course.

Pour l'arrivée : les bateaux accompagnateurs doivent se trouver à l'extérieur du parcours à 100 mètres sous une ligne parallèle à la ligne d'arrivée jusqu'à ce que tous les bateaux en course aient fini. De plus, les bateaux naviguant à plus de 5 nœuds doivent rester au moins à 150 mètres de tout bateau en course.

23.3 La réglementation des conditions d'intervention des entraîneurs sur les compétitions de la FFVoile s'appliquera.

24. EVACUATION DES DETRITUS [DP]

Les bateaux ne doivent pas jeter de débris dans l'eau. Les débris doivent être gardés à bord jusqu'au débarquement de l'équipage.

25. EQUIPEMENTS DE PLONGEE ET HOUSSES SOUS MARINE DE PROTECTION [DP]

Leur utilisation sera liée à la réglementation locale (zone portuaire, etc.).

26. LIMITATIONS DE SORTIE DE L'EAU [DP]

Les bateaux ne doivent pas être sortis de l'eau pendant la régate sauf sous réserve et selon les termes d'une autorisation écrite préalable du comité de course ou du comité technique.

27. COMMUNICATION RADIO [DP]

Sauf en cas d'urgence, un bateau qui est en course ne doit ni émettre ni recevoir d'appels vocaux ou de données qui ne sont pas disponibles pour tous les bateaux.

28. PRIX

Des prix seront distribués lors de la remise des Prix.

29. DECISION DE PARTICIPER

La décision d'un concurrent de participer à une course ou de rester en course relève de sa seule responsabilité. En conséquence, en acceptant de participer à la course ou de rester en course, le concurrent décharge l'autorité organisatrice de toute responsabilité en cas de dommage (matériel et/ou corporel).

ARBITRES DESIGNES

Présidente du comité de course :	Véronique Aulnette
Président du comité technique :	Jean-Luc Laurent
Président du jury :	Christophe Schenfeigel

ANNEXE 1 – REGLES DE COURSE A LA VOILE MODIFIEES

A1.1 Modification de la définition de Place à la marque remplacée par :

Place à la marque Place pour un bateau pour suivre sur sa *route normale* pour contourner ou passer la *marque* du côté requis.

A1.2 Modification de la définition Route libre derrière et route libre devant ; engagement remplacée par :

Un bateau est en *route libre derrière* un autre quand ses coques sont derrière une ligne perpendiculaire passant par le point le plus arrière des coques de l'autre bateau. Cependant un bateau avec une de ses coques entre les coques de l'autre bateau est en *route libre derrière*. L'autre bateau est en *route libre devant*. Ils sont *engagés* quand aucun des deux n'est en *route libre derrière*. Cependant ils sont aussi *engagés* quand un bateau situé entre eux établit un *engagement* sur les deux.

A1.3 Modification de la définition Route normale, ajouter :

Un bateau effectuant une pénalité ou manœuvrant pour effectuer une pénalité ne navigue pas sur une *route normale*.

A1.4 Ajout d'une RCV 7, dernier point de certitude :

Les umpires supposeront que l'état d'un bateau ou sa relation avec un autre bateau n'a pas changé, tant qu'ils ne sont pas certains que cet état a changé.

A1.5 Suppression de la RCV 17, sur le même bord, route normale

A1.6 Modification de la RCV 18, Place à la marque, remplacée par :

18.1 Quand la règle 18 s'applique

La règle 18 s'applique entre des bateaux quand ils sont tenus de laisser une *marque* du même côté et qu'au moins l'un d'eux est dans la *zone*. Cependant, elle ne s'applique pas entre un bateau approchant d'une *marque* et un autre la quittant.

18.2 Donner la place à la marque

- (a) Quand le premier bateau atteint la *zone*,
 - (1) si les bateaux sont *engagés*, le bateau à l'extérieur à ce moment-là doit par la suite donner au bateau à l'intérieur la *place à la marque*,
 - (2) si les bateaux ne sont pas *engagés*, le bateau n'ayant pas encore atteint la *zone* doit par la suite donner la *place à la marque*.
- (b) Si le bateau ayant droit à la *place à la marque* quitte la *zone*, le droit à la *place à la marque* prend fin et la règle 18.2(a) s'applique à nouveau si nécessaire, en fonction de la relation entre les bateaux au moment où la règle 18.2(a) est à nouveau appliquée.
- (c) Si un bateau a obtenu un *engagement* à l'intérieur et que, depuis le moment où l'engagement a commencé, le bateau à l'extérieur a été incapable de donner la *place à la marque*, ce dernier n'est pas tenu de la lui donner.

18.3 Virer de bord ou empanner

- (a) Si la *place à la marque* pour un bateau comprend un changement de *bord*, ce virement de bord ou empannage ne doit pas être exécuté plus rapidement qu'un virement de bord ou empannage pour suivre sa *route normale*.
- (b) Quand un bateau prioritaire *engagé* à l'intérieur doit changer de *bord* à une *marque* pour suivre sa *route normale*, il ne doit pas, jusqu'à ce qu'il change de *bord*, passer plus loin de la *marque* que nécessaire pour suivre cette route. La règle 18.3(b) ne s'applique pas à une *marque* d'une porte ou à une marque d'arrivée et un bateau ne doit pas être pénalisé pour avoir enfreint cette règle, sauf si la route d'un autre bateau a été affectée par l'infraction à cette règle.

A1.7 Modification de la RCV 41, Aide extérieure

Ajouter 41(e) : - de l'aide pour récupérer un équipier tombé à l'eau et le remettre à bord, à condition que le retour à bord se fasse à l'endroit approximatif de la récupération.

A1.8 Modification de la RCV 44, Pénalités au moment d'un incident

44.1 Effectuer une pénalité

Un bateau peut effectuer une pénalité :

- avant le départ, ou sur le 1^{er} bord en cas de départ au portant, ou sur un bord du parcours vers la porte au vent ou sur le bord vers la ligne d'arrivée : un empannage puis un lof jusqu'à une route au plus près
- sur un bord du parcours vers la porte sous le vent : un virement de bord puis une abattée jusqu'à une route à plus de 90° du vent réel

quand il est susceptible d'avoir enfreint une ou plusieurs règles du chapitre 2 lors d'un incident ou la RCV 31 alors qu'il est en course sur un parcours en stade nautique.

Un bateau peut effectuer une pénalité d'un tour quand il est susceptible d'avoir enfreint une ou plusieurs règles du chapitre 2 lors d'un incident ou la RCV 31 alors qu'il est en course sur un parcours raid.

Cependant,

- (a) quand un bateau est susceptible d'avoir enfreint une règle du chapitre 2 et la règle 31 dans le même incident, il n'a pas besoin d'effectuer la pénalité pour l'infraction à la règle 31 ;
- (b) si le bateau a causé une blessure ou un dommage sérieux ou, malgré une pénalité effectuée, obtenu un avantage significatif dans la course ou la série grâce à son infraction, sa pénalité doit être d'abandonner.

44.2 Pénalités :

Après s'être largement écarté des autres bateaux aussitôt que possible après l'incident, un bateau effectue une pénalité

- d'un tour comprenant un virement de bord et un empannage, ou
- d'un empannage suivi d'un lof jusqu'à une route au plus près, ou
- d'un virement de bord suivi d'une abattée jusqu'à une route à plus de 90° du vent réel.

Quand un bateau effectue la pénalité sur ou près de la ligne d'arrivée, il doit se trouver entièrement du côté parcours de la ligne avant de finir.

ANNEXE 2 - MATERIEL DE SECURITE

Matériel de sécurité obligatoire à bord en permanence :

- le kit de sécurité (voir Annexe 6 des RC Diam 24^{OD} Descriptif Kit matériel Sécurité)
- le kit de mouillage (voir Annexe 5 des RC Diam 24^{OD} Descriptif Kit Mouillage),
- le moteur en état de marche et batterie chargée,
- quatre pare-battages
- Chaque équipier doit être équipé d'un couteau en état de coupe

ANNEXE 3 - FORMAT DE COURSE - PARCOURS

Si le nombre d'inscrits est supérieur à 18, l'AO pourra décider de diviser la flotte en 2 groupes. La décision sera affichée sur le tableau officiel à la clôture des inscriptions.
Les bateaux courront alors en groupes pendant les stades nautiques. Pendant les parcours Raids, la flotte ne sera pas divisée.

A PARCOURS EN STADE NAUTIQUE

Si la flotte est divisée :

1 Phase de qualification – Vendredi 31 Mars et Samedi 1^{er} Avril

1.1 Pour la première journée :

Dans la phase de qualification les bateaux seront répartis en flottes jaune et bleue autant que possible de taille et de niveau égaux. Les répartitions initiales seront faites par un comité de répartition désigné par le Directeur de course, en prenant pour base le classement général du Tour de France à la Voile 2016.

Les bateaux n'ayant pas participé au TFV 2016 seront répartis à la discrétion de l'AO.

1.2. Pour les journées suivantes

Les bateaux seront répartis dans les groupes à partir le classement disponible à 21h00 chaque jour, indépendamment des réclamations ou des demandes de réparation pas encore décidées.

Dans la phase de qualification les bateaux seront à nouveau répartis dans les flottes après chaque jour de course, sauf si le premier jour une seule course a été validée pour toutes les flottes.

Si toutes les flottes ont validé le même nombre de courses, les bateaux seront à nouveau répartis sur la base de leur rang au classement général.

Si toutes les flottes n'ont pas validé le même nombre de courses, la répartition s'effectuera sur le classement du même nombre de courses validées par tous et numérotées dans leur ordre de déroulement.

La répartition sera faite comme suit

Classement Général	Groupes
1 ^{er}	Jaune
2 ^{ème}	Bleu
3 ^{ème}	Bleu
4 ^{ème}	Jaune
5 ^{ème}	Jaune
6 ^{ème}	Bleu
7 ^{ème}	Bleu
8 ^{ème}	Jaune
9 ^{ème}	Jaune
10 ^{ème}	Bleu
Etc...	Bleu

et ainsi de suite...

Ces répartitions seront distribuées au briefing journalier et affichées au tableau officiel d'information

1.3 Si toutes les flottes n'ont pas le même nombre de courses à l'issue d'une journée, les flottes avec le moins de courses continueront de courir le jour suivant jusqu'à ce que toutes les flottes aient le même nombre de courses.

Tous les bateaux courront ensuite dans les nouvelles flottes.

1.4 Pendant la course chaque bateau arborera, dans son hauban tribord, à une hauteur d'environ 1 mètre de la coque, une flamme de la couleur correspondant à la flotte à laquelle il a été assigné. Ces flammes seront les pavillons de classe.

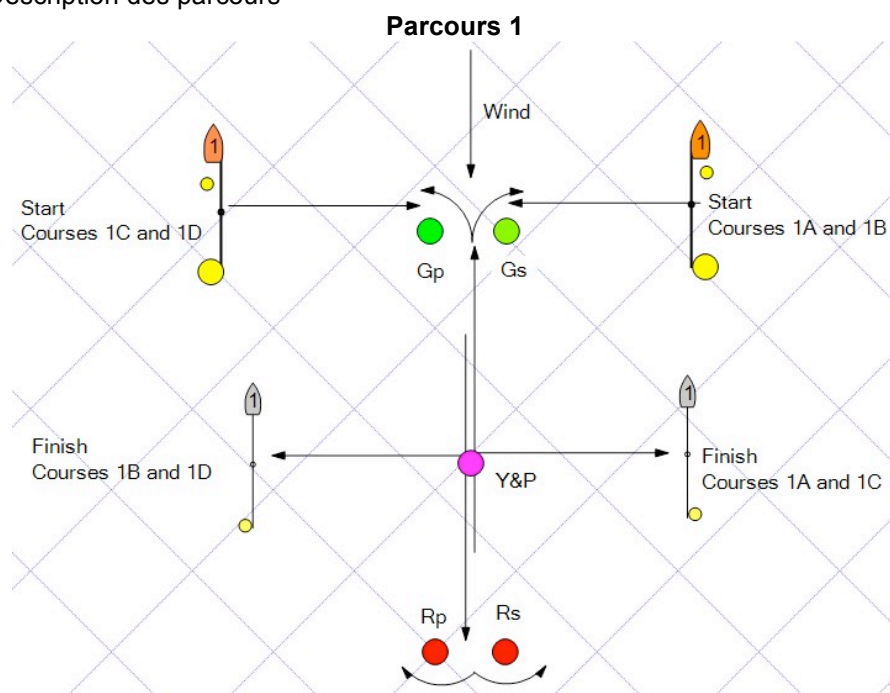
- 2 PHASE FINALE, le dimanche 2 Avril
Si plus de 3 courses (raid côtier ou stade nautique) ont été validées, la course passera en phase finale.
- 2.1 Les bateaux seront assignés dans les flottes de la phase finale – Or ou Argent - sur la base de leurs rangs dans le classement général (comprenant toutes les courses courues, stades nautiques et raids).
Les flottes de la phase finale seront, autant que possible, de taille égale de sorte que la flotte Argent ne soit pas plus grande que la flotte Or.
Les bateaux avec les meilleurs rangs dans la phase de qualification courront toutes les courses de la phase finale dans la flotte Or, les bateaux avec les rangs suivants de la phase de qualification courront dans la flotte Argent.
- 2.2 Aucun recalcul du rang de la phase de qualification, après que des bateaux aient été répartis dans les flottes de la phase finale, n'affectera les répartitions sauf qu'une décision de réparation peut promouvoir un bateau dans une flotte supérieure.
Seul un bateau ayant obtenu une réparation peut changer de groupe, et seulement avant le début des courses de phase finale.
- 2.3 Identification du pavillon de classe de chaque flotte par une flamme jaune pour le rond Or, bleue pour le rond Argent.

3 PARCOURS EN STADE NAUTIQUE

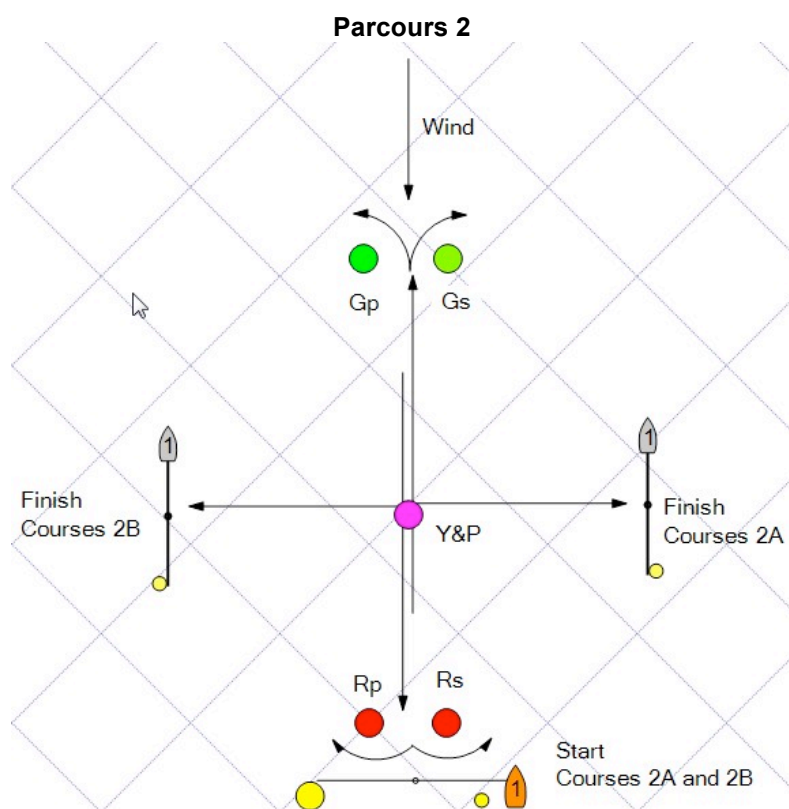
- 3.1 Les marques sont :

Départ	Gp et Gs	Op et Gs	Y&P	Arrivée
Cylindrique Jaune	Coniques Vertes	Coniques Orange	Cylindrique Jaune et Rose	Cylindrique Jaune

- 3.2 Description des parcours



Parcours 1-A : Départ- Gs (Bâbord)-Porte Orange-Porte Verte-Porte Orange-Y&P (Tribord)-Arrivée
 Parcours 1-B : Départ- Gs (Bâbord)-Porte Orange-Porte Verte-Porte Orange- Y&P (Bâbord)-Arrivée
 Parcours 1-C : Départ- Gp (Tribord)-Porte Orange-Porte Verte-Porte Orange- Y&P (Tribord)-Arrivée
 Parcours 1-D : Départ- Gp (Tribord)-Porte Orange-Porte Verte-Porte Orange- Y&P (Bâbord)-Arrivée



Parcours 2-A : Départ- Porte Verte-Porte Orange-Porte Verte Y&P (Tribord)-Arrivée
 Parcours 2-B : Départ- Porte Verte-Porte Orange-Porte Verte Y&P (Bâbord)-Arrivée

B PARCOURS RAID

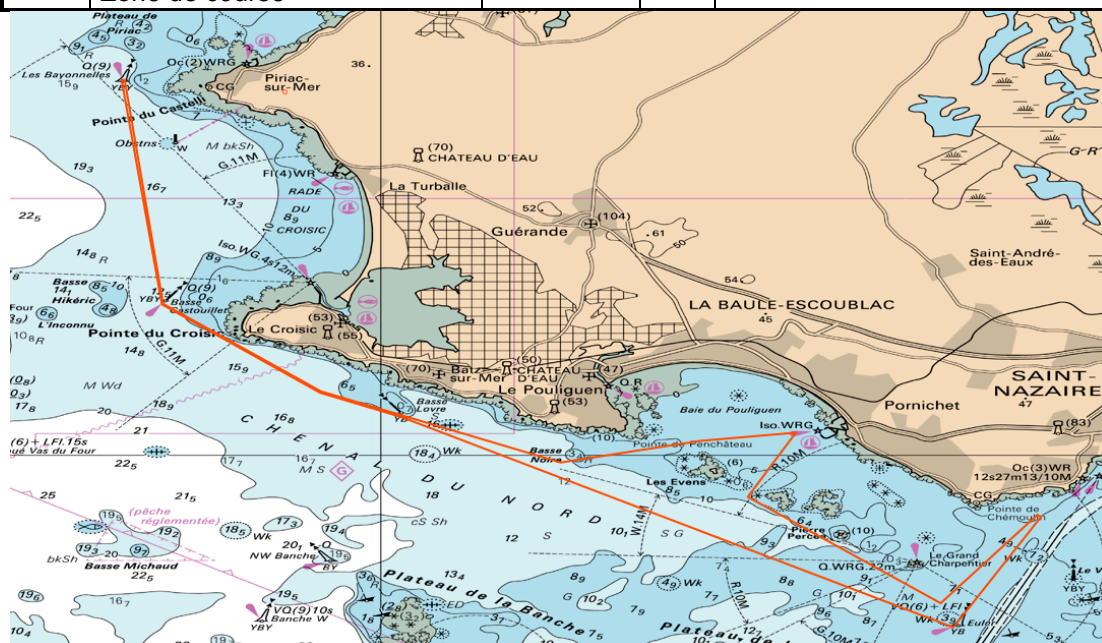
1 Les marques de parcours sont :

Départ	Dégagement	Arrivée
Cylindrique jaune	Cylindrique jaune	Cylindrique jaune

2 Les marques où un pointage officiel peut être effectué sont identifiées par un astérisque (*) dans la description des parcours raid.

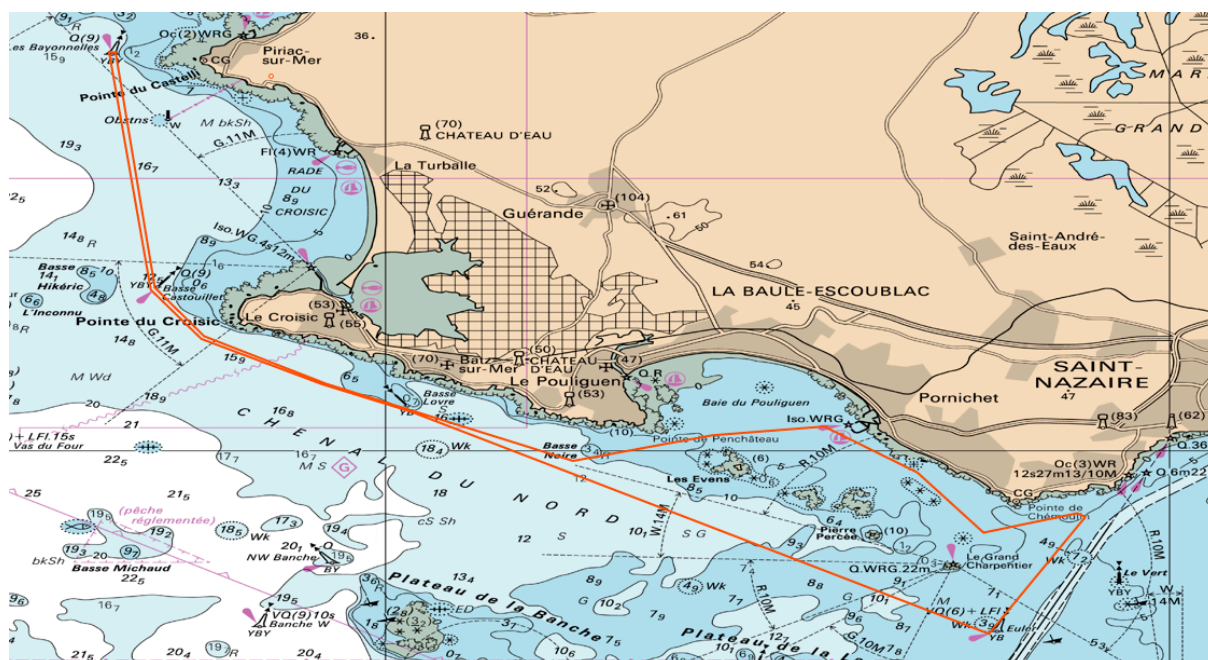
Parcours Raid N°1 : 42NM

Ordre	Marque		Coté	Position Approximative
1	Bouée de Départ dégagement si nécessaire			Zone de course
2	Balise Verte Pornichet la Baule	Laisser	Bab,	47°15,558 N 002°24,325 W
3	Balise Rouge Basse Martineau	Laisser	Tib	47°15,251N 002°23,508 W
4	Lat Tb les Guérandaïses	Porte	Bab	47°15,028 N 002°24,280 W
5	Lat Bd Penchateau		Trib	47°15,249 N 002°24,351 W
6	Basse Lovre	Porte	Trib,	47°15,856 N 002°29,580 W
	Cylindrique Jaune		Bab,	Proche de Basse Lovre
7	Basse Castouillet *	Laisser	Trib,	47°18,143 N 002°34,343 W
8	Les Bayonnelles	Contourner	Bab,	47°22,572 N 002°35,231 W
9	Basse Castouillet *	Laisser	Bab,	47°18,143 N 002°34,343 W
10	Basse Lovre	Porte	Bab,	47°15,856 N 002°29,580 W
	Cylindrique Jaune		Trib,	Proche de Basse Lovre
11	Euler	Contourner	Bab,	47°11,606 N 002°18,383 W
12	Santiago de Bougado *	Contourner	Bab,	47°13,734 N 002°16,702 W
13	Cylindrique Jaune	Contourner	Trib,	Mouillée dans le NW d'Euler
14	Latérale Tb les Troves	Porte	Trib	47°14,242 N 002°22,423 W
15	Latérale Bab les Troves		Bab	47°14,344 N 002°22,554 W
16	Bouée d'arrivée Sud de la Zone de course	Laisser	Bab	Sud de la zone de course



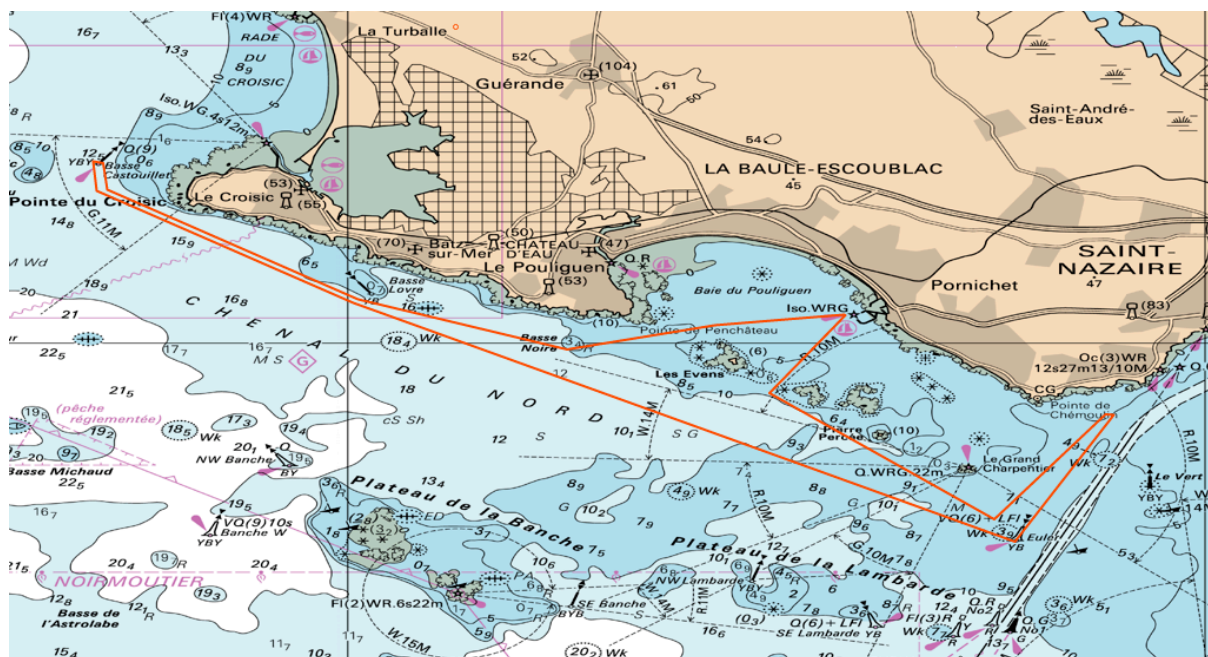
Parcours Raid N°2 :39NM

Ordre	Marque		Coté	Position Approximative
1	Bouée de Départ dégagement si nécessaire			Zone de course
2	Balise Verte Pornichet la Baule	Laisser	Bab,	47°15,558 N 002°24,325 W
3	Balise Rouge Basse Martineau	Laisser	Tib	47°15,251N 002°23,508 W
4	Lat Tb les Guérandaises	Porte	Bab	47°15,028 N 002°24,280 W
5	Lat Bd Penchateau		Trib	47°15,249 N 002°24,351 W
6	Basse Lovre	Porte	Trib,	47°15,856 N 002°29,580 W
	Cylindrique Jaune		Bab,	Proche de Basse Lovre
7	Basse Castouillet *	Laisser	Trib,	47°18,143 N 002°34,343 W
8	Les Bayonnelles	Contourner	Bab,	47°22,572 N 002°35,231 W
9	Basse Castouillet *	Laisser	Bab,	47°18,143 N 002°34,343 W
10	Basse Lovre	Porte	Bab,	47°15,856 N 002°29,580 W
	Cylindrique Jaune		Trib,	Proche de Basse Lovre
11	Euler	Contourner	Bab,	47°11,606 N 002°18,383 W
12	Santiago de Bougado *	Contourner	Bab,	47°13,734 N 002°16,702 W
13	Le petit Charpentier	Laisser	Bab,	47°13,668 N 002°19,181 W
14	Le Caillou	Laisser	Bab,	47°13,337 N 002°18,949 W
15	La Vielle	Laisser	Bab,	47°14,039 N 002°19,516 W
16	Bouée d'arrivée Sud de la Zone de course	Laisser	Bab	Sud de la zone de course



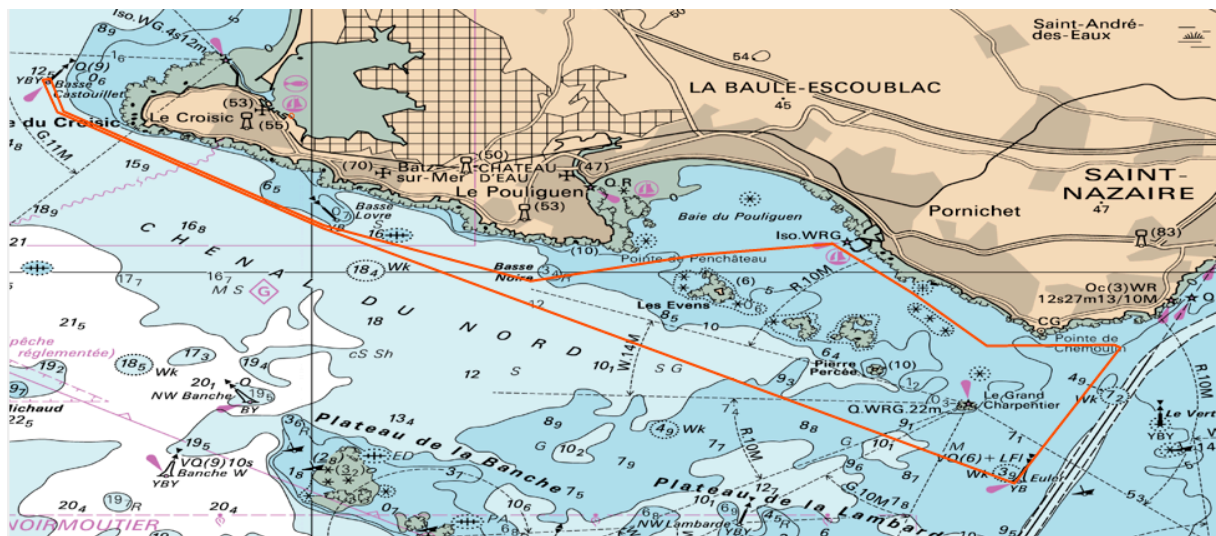
Parcours Raid N°3 : 33NM

Ordre	Marque		Côté	Position Approximative
1	Bouée de Départ dégagement si nécessaire			Zone de course
2	Balise Verte Pornichet la Baule	Laisser	Bab,	47°15,558 N 002°24,325 W
3	Balise Rouge Basse Martineau	Laisser	Tib	47°15,251N 002°23,508 W
4	Lat Tb les Guérandaïses	Porte	Bab	47°15,028 N 002°24,280 W
5	Lat Bd Penchateau		Trib	47°15,249 N 002°24,351 W
6	Basse Lovre	Porte	Trib,	47°15,856 N 002°29,580 W
	Cylindrique Jaune		Bab,	Proche de Basse Lovre
7	Basse Castouillet *	Contourner	Bab,	47°18,143 N 002°34,343 W
8	Basse Lovre	Porte	Bab,	47°15,856 N 002°29,580 W
	Cylindrique Jaune		Trib,	Proche de Basse Lovre
9	Euler	Contourner	Bab,	47°11,606 N 002°18,383 W
10	Santiago de Bougado *	Contourner	Bab,	47°13,734 N 002°16,702 W
11	Cylindrique Jaune	Contourner	Trib,	Mouillée dans le NW d'Euler
12	Latérale Tb les Troves	Porte	Trib	47°14,242 N 002°22,423 W
13	Latérale Bab les Troves		Bab	47°14,344 N 002°22,554 W
14	Bouée d'arrivée Sud de la Zone de course	Laisser	Bab	Sud de la zone de course



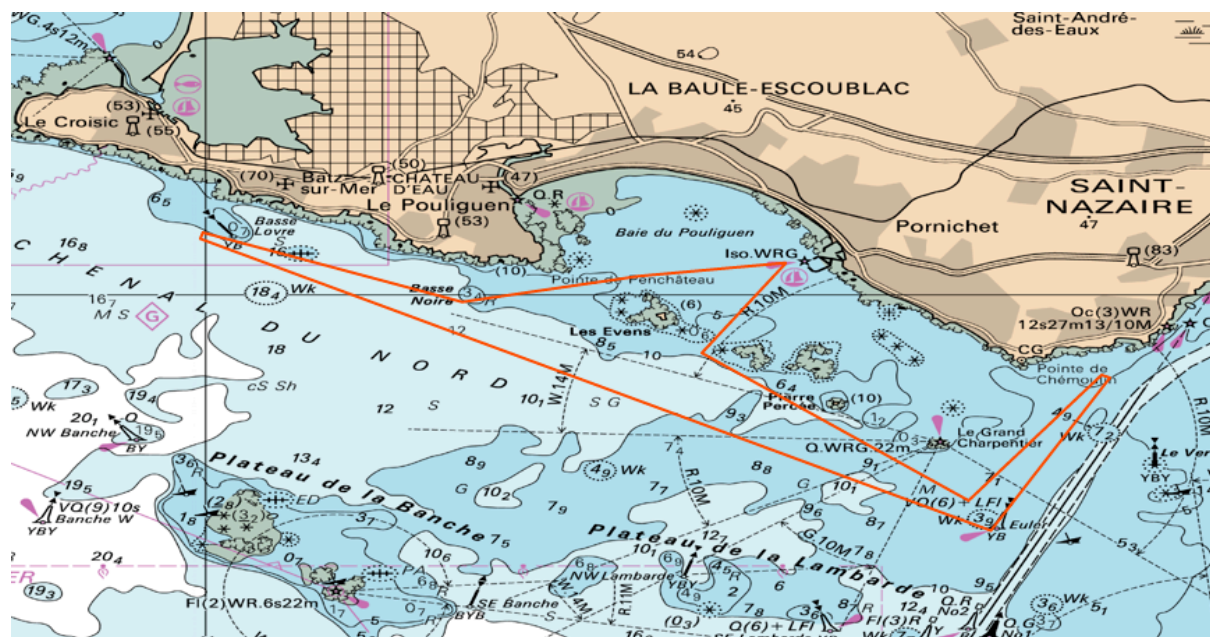
Parcours Raid N°4 :29.5NM

Ordre	Marque		Côté	Position Approximative
1	Bouée de Départ dégagement si nécessaire			Zone de course
2	Balise Verte Pornichet la Baule	Laisser	Bab,	47°15,558 N 002°24,325 W
3	Balise Rouge Basse Martineau	Laisser	Tib	47°15,251N 002°23,508 W
4	Lat Tb les Guérandaises	Porte	Bab	47°15,028 N 002°24,280 W
5	Lat Bd Penchateau		Trib	47°15,249 N 002°24,351 W
6	Basse Lovre	Porte	Trib,	47°15,856 N 002°29,580 W
	Cylindrique Jaune		Bab,	Proche de Basse Lovre
7	Basse Castouillet *	Contourner	Bab,	47°18,143 N 002°34,343 W
8	Basse Lovre	Porte	Bab,	47°15,856 N 002°29,580 W
	Cylindrique Jaune		Trib,	Proche de Basse Lovre
9	Euler	Contourner	Bab,	47°11,606 N 002°18,383 W
10	Santiago de Bougado *	Contourner	Bab,	47°13,734 N 002°16,702 W
11	Le petit Charpentier	Laisser	Bab,	47°13,668 N 002°19,181 W
12	Le Caillou	Laisser	Bab,	47°13,337 N 002°18,949 W
13	La Vieille	Laisser	Bab,	47°14,039 N 002°19,516 W
14	Bouée d'arrivée Sud de la Zone de course	Laisser	Bab	Sud de la zone de course



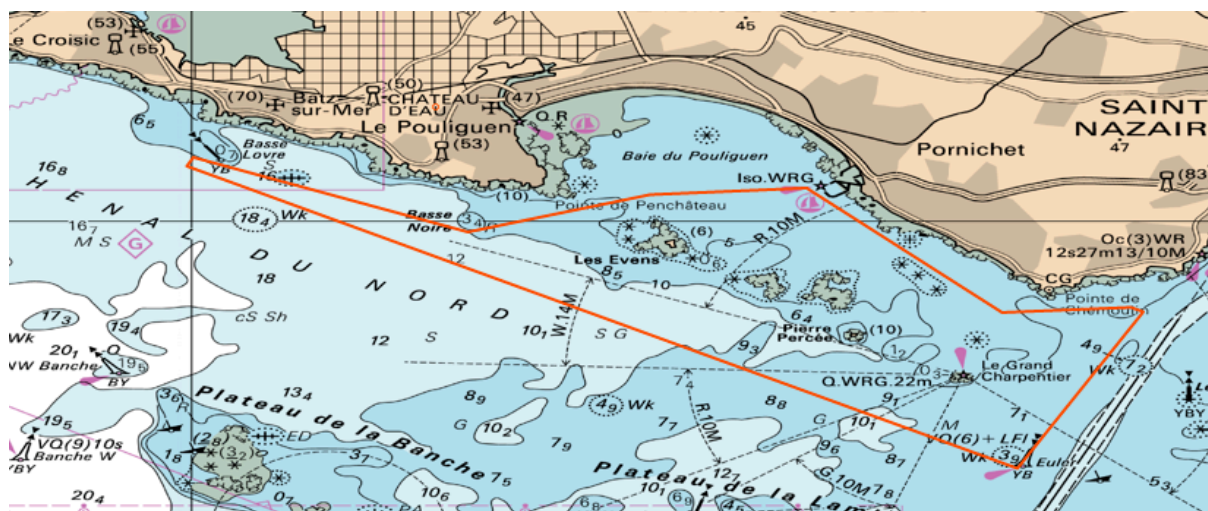
Parcours Raid N°5 : 25NM

Ordre	Marque		Côté	Position Approximative
1	Bouée de Départ dégagement si nécessaire			Zone de course
2	Balise Verte Pornichet la Baule	Laisser	Bab,	47°15,558 N 002°24,325 W
3	Balise Rouge Basse Martineau	Laisser	Tib	47°15,251N 002°23,508 W
4	Lat Tb les Guérandaises	Porte	Bab	47°15,028 N 002°24,280 W
5	Lat Bd Penchateau		Trib	47°15,249 N 002°24,351 W
6	Basse Lovre	Laisser	Trib,	47°15,856 N 002°29,580 W
7	Cylindrique Jaune	Contourner	Bab	Ouest de Basse Lovre
8	Basse Lovre *	Laisser	Bab,	47°15,856 N 002°29,580 W
9	Euler	Contourner	Bab,	47°11,606 N 002°18,383 W
10	Santiago de Bougado *	Contourner	Bab,	47°13,734 N 002°16,702 W
11	Cylindrique Jaune	Contourner	Trib,	Mouillée dans le NW d'Euler
12	Latérale Tb les Troves	Porte	Trib	47°14,242 N 002°22,423 W
13	Latérale Bab les Troves		Bab	47°14,344 N 002°22,554 W
14	Bouée d'arrivée Sud de la Zone de course	Laisser	Bab	Sud de la zone de course



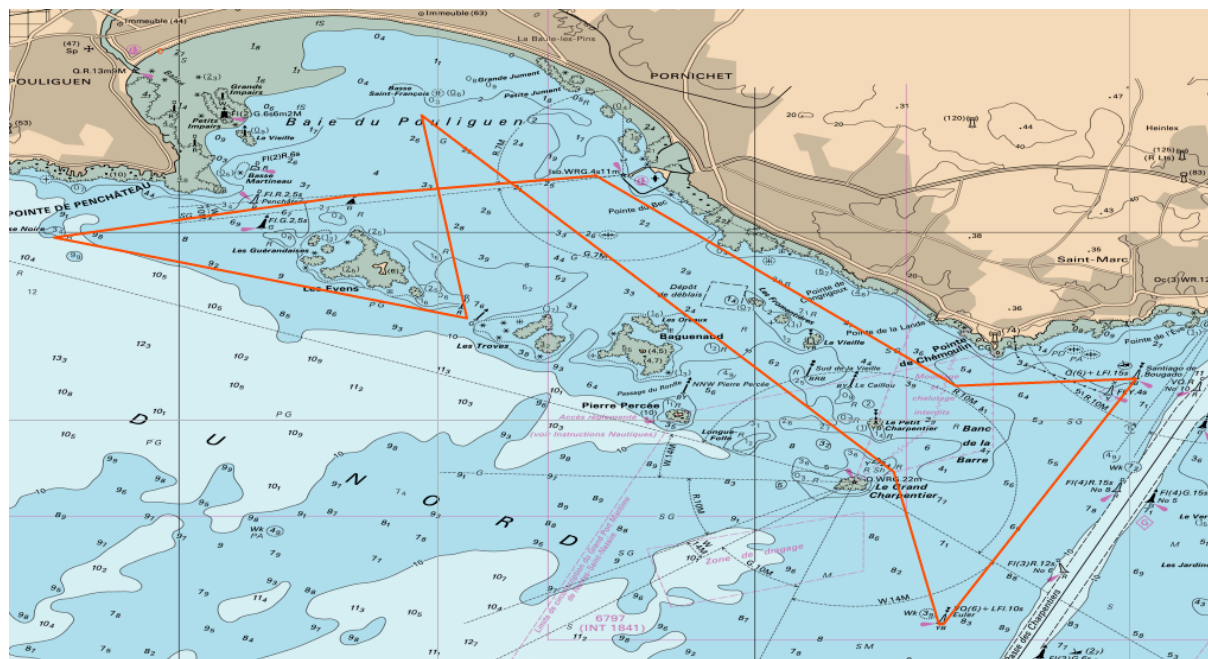
Parcours Raid N°6 : 22NM

Ordre	Marque		Côté	Position Approximative
1	Bouée de Départ dégagement si nécessaire			Zone de course
2	Balise Verte Pornichet la Baule	Laisser	Bab,	47°15,558 N 002°24,325 W
3	Balise Rouge Basse Martineau	Laisser	Tib	47°15,251N 002°23,508 W
4	Lat Tb les Guérandaises	Porte	Bab	47°15,028 N 002°24,280 W
5	Lat Bd Penchateau		Trib	47°15,249 N 002°24,351 W
6	Basse Lovre *	Laisser	Trib,	47°15,856 N 002°29,580 W
7	Cylindrique Jaune	Contourner	Bab	Ouest de Basse Lovre
8	Basse Lovre *	Laisser	Bab,	47°15,856 N 002°29,580 W
9	Euler	Contourner	Bab,	47°11,606 N 002°18,383 W
10	Santiago de Bougado *	Contourner	Bab,	47°13,734 N 002°16,702 W
11	Le petit Charpentier	Laisser	Bab,	47°13,668 N 002°19,181 W
12	Le Caillou	Laisser	Bab,	47°13,337 N 002°18,949 W
13	La Vielle	Laisser	Bab,	47°14,039 N 002°19,516 W
14	Bouée d'arrivée Sud de la Zone de course	Laisser	Bab	Sud de la zone de course



Parcours Raid N°7 : 19NM

Ordre	Marque		Côté	Position Approximative
1	Bouée de Départ dégagement si nécessaire			Zone de course
2	Balise Verte Pornichet la Baule	Laisser	Bab,	47°15,558 N 002°24,325 W
3	Balise Rouge Basse Martineau	Laisser	Tib	47°15,251N 002°23,508 W
4	Lat Tb les Guérandaises	Porte	Bab	47°15,028 N 002°24,280 W
5	Lat Bd Penchateau		Trib	47°15,249 N 002°24,351 W
7	Cylindrique Jaune Basse noire	Contourner	Bab	47°15,000 N 002°24,000 W
8	Latérale Tb les Troves *	Porte	Trib	47°14,242 N 002°22,423 W
9	Latérale Bab les Troves		Bab	47°14,344 N 002°22,554 W
10	Cylindrique Jaune sud ouest Basse Saint François Baie Pouliguen	Contourner	Trib	47°16,000 N 002°22,900 W
11	NNW Pierre Percée	Laisser	Trib	47°13,595 N 002°20,625 W
12	Sud de la Vielle	Laisser	Bab,	47°13,714 N 002°19,557 W
13	Le petit Charpentier	Laisser	Bab,	47°13,336 N 002°18,950 W
14	Le grand Charpentier	Laisser	Trib,	47°12,832 N 002°19,128W
15	Euler	Contourner	Bab,	47°11,606 N 002°18,383 W
16	Santiago de Bougado *	Contourner	Bab,	47°13,734 N 002°16,702 W
17	Le petit Charpentier	Laisser	Bab,	47°13,668 N 002°19,181 W
18	Le Caillou	Laisser	Bab,	47°13,337 N 002°18,949 W
19	La Vieille	Laisser	Bab,	47°14,039 N 002°19,516 W
20	Bouée d'arrivée Sud de la Zone de course	Laisser	Bab	Sud de la zone de course



POINTAGE OFFICIEL A UNE MARQUE

Le comité de course peut interrompre une course de type Raid selon l'une des causes prévues par la RCV 32.1 et la valider en prenant pour ordre d'arrivée le dernier pointage officiel à une des marques précisées dans cette annexe (ceci modifie la RCV 32).

Si un bateau du comité de course arborant le 2ème substitut (ceci modifie Signaux de Course) se tient près d'une des marques précisées ci-dessous, l'ensemble marque et bateau comité constitue une porte où un pointage officiel des concurrents est effectué. Les concurrents devront passer cette porte et continuer leur course.

Si par la suite, le comité de course décide d'interrompre la course, il arborera les pavillons S sur H accompagnés de deux signaux sonores (ceci modifie Signaux de course) signifiant : « La course est interrompue et le dernier pointage officiel sera pris en compte comme ordre d'arrivée ». Le comité de course confirmera, si possible, ces indications par V.H.F. Tout événement susceptible de donner lieu à réclamation survenant après le dernier pointage officiel ne pourra être pris en compte, et aucun bateau ne pourra être pénalisé, sauf en conséquence d'une action selon une règle fondamentale ou selon la règle 14 quand l'incident a causé une blessure ou un dommage sérieux ou selon la RCV 69.

ANNEXE 4 - SYSTEME DE PENALITE

A4.1 Réclamations entre bateaux :

Pendant qu'il est en course, un bateau peut réclamer contre un autre bateau selon une règle du chapitre 2 des RCV pour un incident dans lequel il est impliqué ou selon la RCV 31 ou 44 modifiée ou 49. Dans ce cas, il doit héler « proteste » et arborer visiblement un pavillon rouge (de dimensions minimums de 30x30cm) à la première occasion raisonnable pour chaque réclamation. Il doit arborer le pavillon jusqu'à ce qu'il ne soit plus en course ou après une décision des umpires. Un bateau impliqué dans un incident peut répondre en effectuant rapidement une pénalité conformément à la RCV 44 modifiée (annexe 1). Un bateau qui réclame selon cette IC n'a pas droit à une instruction si un umpire a signalé une décision selon A4.2. Ceci modifie la RCV 60.

A4.2 Décision des umpires

Un umpire peut signaler une décision de la façon suivante :

- (a) Un pavillon vert (ou vert et blanc) avec un signal sonore : « Pas de pénalité ».
- (b) Un pavillon rouge avec un signal sonore : « Une pénalité est donnée ». L'umpire hélera ou désignera chaque bateau pénalisé.
- (c) Un pavillon noir avec un signal sonore : « Un bateau est disqualifié ». L'umpire hélera ou désignera le bateau disqualifié.

A4.3 Pénalités à l'initiative des umpires

Un umpire peut pénaliser un bateau sans réclamation d'un autre bateau quand ce bateau

- (a) enfreint la RCV 31, 44 modifiée ou 49 et n'effectue pas de pénalité,
- (b) enfreint l'IC 11.2.2
- (c) obtient un avantage malgré une pénalité effectuée,
- (d) enfreint délibérément une règle,
- (e) commet une infraction à la sportivité,

(f) n'effectue une pénalité signalée par un umpire,

L'umpire peut lui imposer une ou plusieurs pénalités devant être effectuées selon la RCV 44 modifiée ou le disqualifier.

- A4.4** Si la pénalité n'est pas effectuée, le bateau désigné sera disqualifié selon A4.2(c).
- A4.5** Une décision, action ou absence d'action des umpires ne pourra donner motif à une demande de réparation ou demande de réouverture de la part d'un bateau.
- A4.6** Pour les courses en stade nautique, un bateau ne doit pas contourner ou passer une marque du mauvais côté. S'il le fait, il peut corriger son erreur conformément à la RCV 28.2 seulement s'il la corrige avant de contourner ou passer la marque suivante ou avant de finir. Si ce bateau ne corrige pas son erreur avant de contourner ou passer la marque suivante ou avant de finir, un umpire peut disqualifier ce bateau conformément à l'IC A4.2.2(c).
- A4.7** Les bateaux umpires peuvent se positionner en tout point de la zone de course.
- A4.8** La procédure normale de réclamation d'un bateau, du comité de course ou du jury reste applicable pour les incidents n'ayant pas fait l'objet d'une action des umpires.
- A4.9** La RCV 64.1(a) est modifiée de sorte que la disposition permettant d'exonérer un bateau peut être utilisée par les umpires sans instruction.
- A4.10** Une réclamation du jury selon la RCV 60.3(a)(1) pourra être déposée contre un bateau impliqué dans un incident ayant fait l'objet d'une action des umpires, si le jury estime que cet incident peut avoir causé une blessure ou un dommage sérieux.
- A4.11** Les actions suivantes de la part des barreurs et/ou membres d'équipage en course pourront être considérées comme une infraction à l'esprit de sportivité et pourront entraîner une pénalité de la part d'un umpire selon A4.3(e) :
- Tentatives verbales excessives pour exercer des pressions, conseiller ou influencer les décisions des umpires.
 - Objection répétitive ou continue à une décision d'umpire (verbale ou autre),
 - Insulter les umpires avant ou après une décision (voir également call MR M4).

Les infractions à cette IC peuvent aussi être transmises au Jury. La pénalité est à la discrétion du Jury et peut comprendre l'exclusion de toute participation ultérieure à l'épreuve. Les infractions graves à cette IC pourront être communiquées au jury par l'organisateur pour une action selon la RCV 69.